

Sur l'identité de trois « *Amalocera* » de Bornéo (Coleoptera, Scaphidiidae)

par

Ivan LÖBL *

Avec 11 figures

ABSTRACT

On the identity of three "Amalocera" of Borneo. — *Amalocera sparsepunctata* Pic is transferred to *Pseudobironium* Pic, *Morphoscapa banguyi* Achard is relegated to its synonymy; *Amalocera doriai* Pic is transferred to *Baeocera* Erichson; for *Amalocera borneensis* Pic a new genus, *Kathetopodion* is established. Diagnostic characters of these species are described and figured, lectotypes are designated.

Le genre *Amalocera* Erichson n'est connu, à ce jour, que par cinq espèces brésiliennes (LÖBL 1974). Cependant certains auteurs ont encore rattaché aux *Amalocera* neuf espèces d'Asie équatoriale et de la Nouvelle-Guinée. Celles-ci ne sont pas congénères: six d'entre elles, déjà traitées dans mes notes précédentes (LÖBL 1970, 1973, 1975a, 1975b), appartiennent à quatre genres. Ainsi, *achardi* Pic est placé dans *Pseudobironium* Pic, *convexa* Pic dans *Baeocera* Erichson (le nom *Eubaeocera* Cornell utilisé en 1975 n'étant pas valide), *birmanica* Pic, *quadripunctata* Pic et *suturalis* Achard dans *Scaphisoma* Leach; enfin, le genre *Birocera* Löbl a été établi pour *punctatissima* Reitter. L'étude des trois « *Amalocera* » asiatiques pas encore révisés fait l'objet de la présente note. Ces espèces doivent être réparties chacune dans un genre différent, dont un nouveau créé pour *borneensis* Pic.

Remarques. La longueur du corps est mesurée du bord apical du pronotum aux angles apicaux internes des élytres; seules les parties découvertes des mésépimères et métépisternes sont mesurées.

* Muséum d'Histoire naturelle, Case postale 284, CH 1211 Genève 6.

Abréviations utilisées pour les collections:

- BMNH — British Museum (Natural History), London
 MCSG — Museo Civico di Storia Naturale, Genova
 MNHP — Muséum National d'Histoire naturelle, Paris
 MHNG — Muséum d'Histoire naturelle, Genève
 NMP — Národní Museum, Praha.

Je remercie très sincèrement M^{lle} N. Berti (Paris), MM. R. Poggi (Genova) et P. M. Hammond (Londres) qui ont bien voulu me confier l'étude de ces Scaphidiides.

***Pseudobironium sparsepunctatum* (Pic), comb. n.**

Amalocera sparsepunctata Pic, 1915: 31. Lectotype ♀: île Banguey (MNHP) désigné ici.
Morphoscapha bangueyi Achard, 1920: 134. Lectotype ♂: île Banguey (NMP, Kat. n° 18720), désigné ici — **syn. n.**

Matériel étudié: MALAISIE: 6, y compris les types, île Banguey/=Banggi/; 1, Sabah, Kinabalu; 20, Sarawak, 4. Division, Gunong Mulu NP, près du camp de base, 50-100 m, V.-VIII.1978, leg. P. M. Hammond & J. E. Marschall; PHILIPPINES: 1, Palawan, leg. M. E. Walsh (MNHP, NMP, BMNH, MHNG).

Cette espèce est très proche de *languiei* (Achard); elle n'en diffère que par la taille plus petite (corps long de 2,05-2,25 mm, largeur maximum 2 mm), par les antennes plus courtes et par l'édéage avec les paramères très grêles et le sac interne bien caractéristique (fig. 3 et 4). Par contre, la sinuosité du bord interne des yeux est la même chez ces deux espèces, les différences notées par ACHARD (l.c.) n'existant pas. *P. sparsepunctatum* et *languiei* se singularisent par les palpes maxillaires particulièrement trapus (fig. 1), par la conformation des antennes (fig. 2) et par la microsculpture et la ponctuation du métasternum et du premier sternite apparent. Ceux-ci ont une microsculpture formée de points bien marqués sur leurs parties médianes respectives (comme sur la surface entière des sternites suivants et sur les tergites visibles), mais complètement effacée sur leurs côtés. La ponctuation de la partie médiane du métasternum est grosse et assez dense; quelques points plus ou moins gros sont situés encore en arrière et latéralement aux cavités coxales II; la surface restante des côtés du métasternum est très finement et éparsement ponctuée. La ponctuation du 1. sternite apparent est très fine et très éparse, sauf sur une aire transverse ornée de points plus gros et denses (mais nettement plus fins que ceux du milieu du métasternum), située de chaque côté assez près du bord apical.

***Baeocera doriai* (Pic), comb. n.**

Amalocera doriai Pic, 1920: 95. Lectotype ♂: Sarawak (MCSG) désigné ici.

Matériel étudié: MALAISIE: unique exemplaire type (immature) étiqueté « Borneo Sarawak 1865-66. Coll. G. Doria ».

Longueur 1,9 mm. Corps assez convexe. Yeux grands. Antennes assez longues, rapport des longueurs/largeurs des articles: III 10/5, IV 12/4, V 15/5, VI 15/8, VII 26/10, VIII 20/8, IX 26/10, X 28/10, XI 53/8. Pronotum à côtés régulièrement arrondis; carènes latérales en vue dorsale non visibles; ponctuation éparse et très fine, peu marquée au grossissement $\times 24$; largeur basale: 1,22 mm. Extrémité du scutellum visible. Elytres longes sur la suture de 1,07 (longueur maximum 1,28 mm); largeur maximum (1,33 mm)

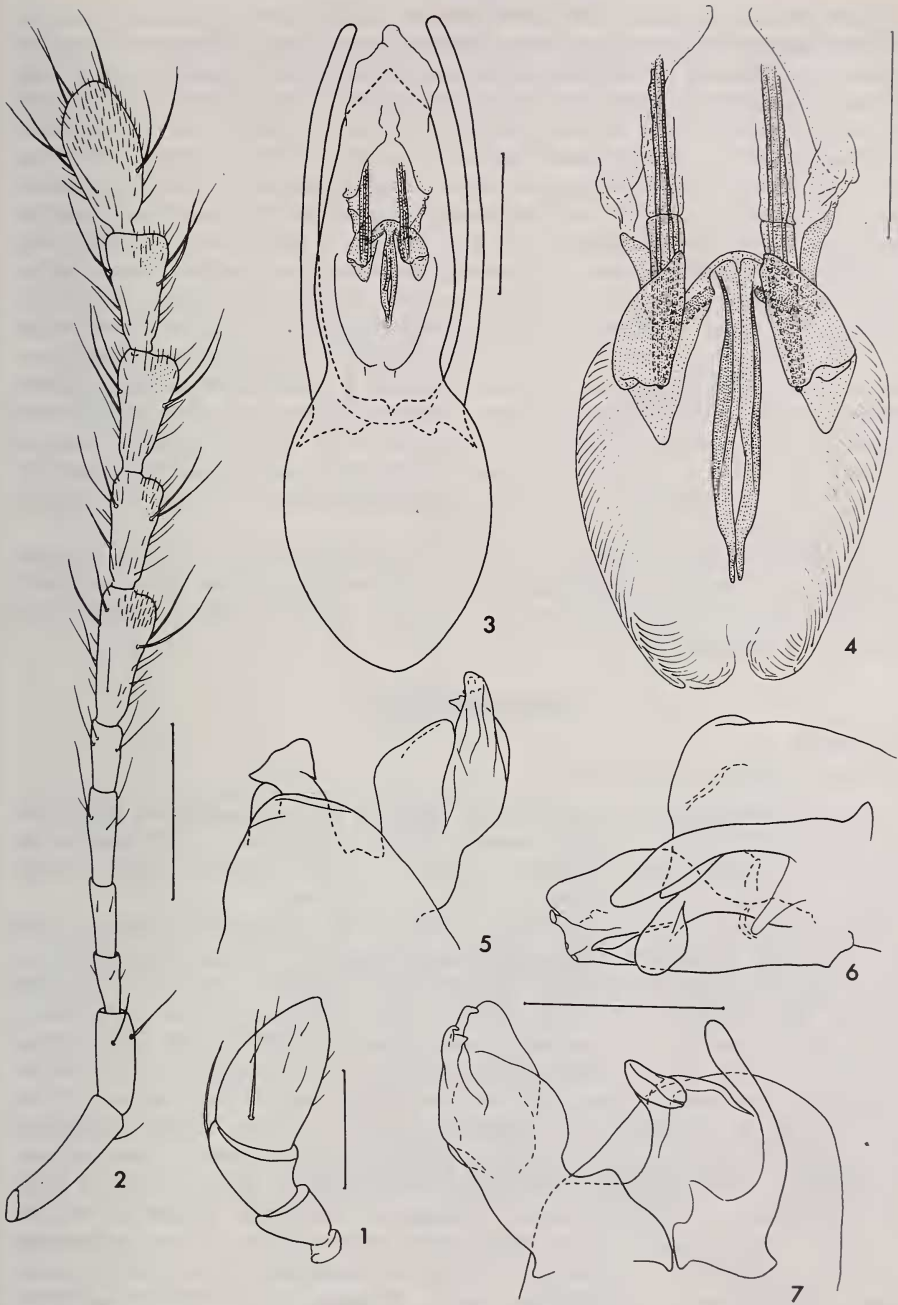


FIG. 1-7.

Fig. 1 à 4. *Pseudobironium sparsepunctatum* (Pic); 1. palpe maxillaire (échelle = 0,1 mm); 2. antenne (échelle = 0,2 mm); 3. édéage (échelle = 0,2 mm); 4. sac interne (échelle = 0,1 mm).
 Fig. 5 à 7. *Baocera doriai* (Pic), édéage (sans partie basale du lobe médian), en vue dorsale, latérale et ventrale (échelle = 0,2 mm).

située derrière le quart basal; bord latéral presque régulièrement et légèrement arrondi, bord apical nettement convexe; carènes latérales en vue dorsale visibles sur toute leur longueur; bord sutural non relevé; stries suturales profondes, prolongées sur la base jusqu'aux côtés et réunies avec les stries latérales; espace entre la suture et la strie suturale plat, orné d'une rangée de points, large de 0,06 mm au milieu; ponctuation discale irrégulière; éparse et à peu près aussi fine ou un peu moins fine que celle du pronotum sur la base et sur la moitié interne du disque, dense et grosse au milieu de la moitié externe du disque, de là vers l'apex progressivement plus fine. Ponctuation du pygidium assez grosse sur sa base, progressivement plus fine vers le milieu, sur la moitié apicale extrêmement fine. Mésépimères très grands, rapprochés aux cavités coxales. Méta-sternum très légèrement bombé au milieu, avec une rangée de points assez gros devant l'apophyse intercoxale postérieure; ponctuation sur les côtés et au milieu éparse et très fine. Aires derrière les cavités coxales II longues de 0,03 mm, leurs points marginaux denses et très gros. Métépisternes légèrement bombés, à peine élargis du bord antérieur au tiers apical, nettement élargis en arrière (largeur maximum 0,13 mm); angle interne inférieur arrondi, postérieur anguleux. Ponctuation du 1. sternite apparent éparse et très fine, à l'exception des gros points basaux non allongés; pas de carènes longitudinales basales. Tibias assez épais, I droits, II très légèrement courbés, III longs de 0,62 mm, nettement courbés dans leur deux tiers apicaux.

Caractères sexuels du mâle: articles I à III des tarsi antérieurs et article I des tarsi intermédiaires fortement élargis mais nettement moins larges que les tibias; articles II et III des tarsi intermédiaires légèrement élargis. Lobe du 6. sternite apparent long de 0,06 mm. Edéage: fig. 5-7.

Kathetopodion gen. n.

Genre: neutre.

Espèce type: *Amalocera borneensis* Pic.

Cette curieuse espèce était primitivement rattachée aux *Amalocera*, avec des doutes. Elle représente en réalité un genre nouveau très particulier par la conformation des pattes, des tarsi notamment, et devrait se placer près de *Scaphisoma* plutôt que dans la lignée de *Baeocera* à qui, semble-t-il, *Amalocera* appartient.

Taille relativement grande, corps peu convexe. Tête large. Bord interne des yeux sinué à proximité de l'insertion antennaire; celle-ci située au niveau de la suture fronto-clypéale dans une petite fossette non tangente à l'œil. Maxilles à large lacinia, palpes petits (fig. 8). Mandibule avec une seule dent apicale. Antennes longues, semblables à celles des *Scaphisoma* (fig. 9). Pronotum progressivement rétréci en avant, à bord apical large; lobe basal et carènes latérales bien développés; angles basaux, en vue dorsale, rectangulaires, prolongés ventralement mais n'atteignant pas les métépisternes. Elytres plus larges que le pronotum; stries suturales, latérales et apicale entières; épipleures étroites, pseudopleures nettement plus larges. Propodeum pas déprimés. Carène médiane du prosternum entière, élargie au bord apical. Mésosternum large, soudé aux mésépisternes, dépourvu de carène médiane, à l'apophyse intercoxale saillante et entourée d'une carène. Mésépimères distincts. Méta-sternum large au milieu, à côtés relativement peu déclinés; apophyses intercoxales antérieure et postérieure à peu près de même largeur. Métépisternes et mésépimères grands. Abdomen à six sternites apparents, bord basal du 1. sternite apparent à rebord interrompu sur l'apophyse intercoxale. Aires postcoxales étroites. Carènes marginales du 1. et 2. sternites apparents entières. Cavités coxales I et II largement séparées. Hanches normalement grandes; face interne des hanches antérieures ornée d'une carène longitudinale. Pattes de longueur moyenne.

Fémurs latéralement peu comprimés, renflés sur les faces dorsale et ventrale, plus épais au milieu. Tibias robustes, non comprimés, sans carènes ni sillons longitudinaux, avec deux éperons apicaux sur la face ventrale; tibias antérieurs et intermédiaires ornés de plusieurs rangées de soies; tibias postérieurs munis d'une seule rangée de soies sur leur



FIG. 8-11.

Kathetopodion borneense (Pic);

8. maxille avec palpe; 9. antenne; 10. tarsi intermédiaires en vue dorsale;
11 dtto. en vue latérale. Echelle = 0,2 mm.

face ventrale. Tarses courts, très robustes par rapport aux autres Scaphisomini, comprimés latéralement; segments I allongés, plus courts que V, segments II à IV très courts et de même longueur, en vue dorsale plus longs que larges, en vue latérale plus larges que longs (fig. 10 et 11). Ailes fonctionnelles.

Caractères sexuels du mâle inconnus.

Ce nouveau genre se rapproche de *Scaphisoma* Leach par la forme générale du corps, par la conformation des antennes et des maxilles, ainsi que par la forme des pièces thoraciques. Il se singularise par les pattes, en particulier par les tarses trapus et comprimés, ce qui permet de le distinguer facilement de tous les Scaphisomini connus à ce jour.

Kathetopodion borneense (Pic), comb. n.

Amalocera borneensis Pic, 1935: 471. Lectotype ♀: Bornéo, Bettotan (BMNH), ici désigné.

Matériel étudié: 2 ♀, MALAISIE, Sabah, Bettolan nr. Sandakan, 12.VIII.1927 (lectotype; paralectotype au MHNP). Ces deux exemplaires sont en mauvais état.

Longueur 3 mm (4 mm, tête et abdomen compris). Corps entièrement d'un brun rougeâtre peu foncé, pattes un peu plus claires. Pubescence du corps limitée aux métasternum et segments abdominaux apparents, très fine et courte. Tête, partie médiane du métasternum et abdomen ornés d'une microsculpture formée de points. Ponctuation de la tête éparse et très fine. Yeux grands, non saillants. Pronotum, largeur basale, 1,8 mm; largeur apicale, 1,1 mm; côtés légèrement arrondis dans le tiers apical, presque droits entre celui-ci et la base, sinués en vue latérale; carènes latérales entièrement distinctes en vue dorsale; ponctuation grosse et dense, bien marquée au grossissement $\times 10$. Partie découverte du scutellum grande. Elytres, longueur suturale, 1,7 mm; réunis larges de 2 mm; côtés légèrement arrondis dans les tiers basal et apical, droits au milieu; carènes latérales entièrement distinctes en vue dorsale; bord apical arrondi; angles apicaux convexes, situés au même niveau; stries suturales profondes, prolongées le long de la base jusqu'aux côtés et réunies avec les stries latérales; espaces entre la suture et les stries suturales plats et déprimés; ponctuation discale encore plus grosse mais nettement moins dense que celle du pronotum. Ponctuation de l'abdomen éparse et extrêmement fine, à l'exception d'une rangée basale de gros points sur le 1. sternite apparent. Mésépimères aussi longs que la moitié de la distance entre eux et les hanches II. Mésosternum légèrement bombé au milieu, avec une petite bosse sur chaque côté. Métasternum presque plat au milieu, avec une ponctuation dense et assez fine, plus fine et éparse sur les côtés. Aires derrière les cavités coxales II longues de 0,05 mm, avec une rangée de gros points marginaux prolongée sur le bord du métasternum vers les mésépimères. Métépisternes bombés, larges de 0,23 mm, légèrement rétrécis en avant. Tibias droits, plus épais vers l'apex, les postérieurs longs de 1,12 mm, un peu plus longs que les intermédiaires. Tarses intermédiaires et postérieurs de même longueur.

BIBLIOGRAPHIE

- ACHARD, J. 1920. Notes sur les Scaphidiidae de la faune Indo-Malaise. *Annls Soc. ent. Belg.* 60: 123-136.
- LÖBL, I. 1970. Über einige Scaphidiidae (Coleoptera) aus der Sammlung des Muséum National d'Histoire naturelle de Paris. *Mitt. schweiz. ent. Ges.* 43: 125-132.

- 1973. Über einige orientalische Scaphidiidae (Coleoptera) aus dem Museo Civico di Storia Naturale di Genova und Muséum National d'Histoire Naturelle de Paris. *Nouv. Revue Ent.* 43: 149-160.
 - 1974. New species of the genus *Amalocera* Erichson from Brazil (Coleoptera, Scaphidiidae). *Studies neotr. Fauna* 9: 39-45.
 - 1975a. Beitrag zur Kenntnis der Scaphidiidae (Coleoptera) von Neuguinea. *Revue suisse Zool.* 82: 369-420.
 - 1975b. Beitrag zur Kenntnis der orientalischen Scaphisomini (Coleoptera, Scaphidiidae). *Mitt. schweiz. ent. Ges.* 48: 269-290.
- Pic, M. 1915. Diagnose de nouveaux genres et nouvelles espèces de Scaphidiides. *Echange* 31: 30-32.
- 1920. Scaphidiides nouveaux de diverses origines. *Annals Mus. civ. Stor. nat. Giacomo Doria*, Ser. 3., 9 (49): 93-97.
 - 1935. Nouveaux Coléoptères exotiques. *Annls Mag. nat. Hist.* 10. ser., 16: 470-473.
-